



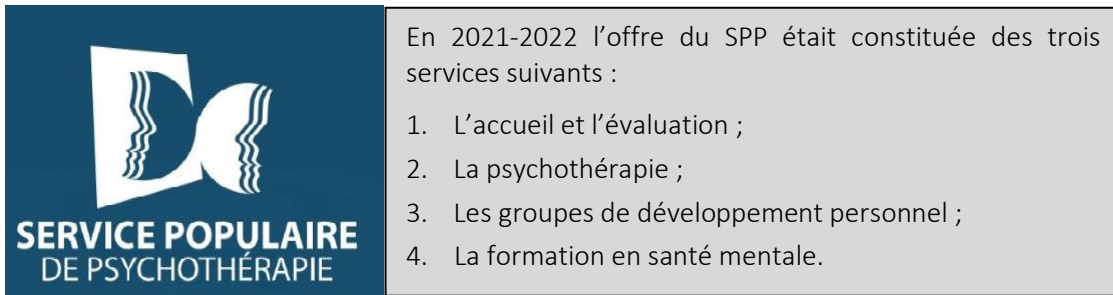
Rapport d'activités 2022



Table des matières

Pour l'accessibilité de la psychothérapie	3
Notre mission	3
Mot de la présidente	4
Mot du directeur	5
Notre service de psychothérapie	6
Les psychothérapeutes du SPP.....	6
Adaptation de nos services à la pandémie	6
Réalisations.....	7
Portrait de la clientèle desservie.....	7
Les groupes de développement personnel.....	9
Le personnel d'animation.....	9
Réalisations.....	10
La formation en santé mentale	11
Réalisations.....	11
Participation	11
Le soutien clinique	11
Supervision	11
Formation.....	12
Consolidation de l'équipe clinique	12
Nos ressources humaines	13
Le conseil d'administration.....	13
L'équipe de la permanence	13
L'équipe clinique	13
Notre vie associative	14
Assemblée générale et membership	14
Planification stratégique.....	14
Contribution du milieu.....	15
Partenariat et représentation.....	16
CDCL.....	16
COSML	16
COSME	16
CISSS de Laval	16
RQOCP	16
SBEH.....	17
Financement.....	17
Perspectives 2022-2023.....	18
Mieux intégrer les organismes communautaires en psychothérapie	19

Afin d'alléger le texte, le masculin est parfois utilisé. Nous privilégions toutefois une écriture inclusive, lorsque possible.



Pour l'accessibilité de la psychothérapie

Le Service populaire de psychothérapie a été créé en 1992 par une importante mobilisation du milieu dans le but d'offrir une ressource permettant aux personnes à faible revenu d'avoir accès à des services de psychothérapie.

Dès la première année, la Régie régionale de la santé et des services sociaux de Laval a soutenu par son financement la mise en place de l'organisme. Mais la concrétisation de ce projet n'aurait jamais été possible sans l'implication constante d'une équipe de psychothérapeutes prêts à s'investir dans notre mission. Ces professionnels acceptent de mettre à profit leur expertise et leur soutien auprès de notre population pour une fraction de la rémunération régulière.

Cela nous permet d'offrir les mêmes services professionnels à un tarif ajusté en fonction des revenus de la personne.

Notre mission

Le SPP est un organisme communautaire travaillant à l'amélioration et au maintien de la santé mentale par des services de psychothérapie et d'éducation pour les personnes à faible revenu de Laval et par de la formation pour les intervenants qui travaillent auprès de cette population.

Nos objectifs

- Promouvoir et favoriser l'accessibilité de la psychothérapie.
- Favoriser le développement de la connaissance de soi et d'habiletés relationnelles pour aider les personnes à tendre vers une plus grande autonomie et un mieux-être psychique.

Heures d'ouverture

Le Service populaire de psychothérapie est en activité toute l'année et les entrevues de psychothérapie peuvent se dérouler du lundi au vendredi, de 9h à 21h.

Mot de la présidente

Depuis 2 ans, nous vivons tous une période extrêmement difficile, tant physiquement que moralement, à la suite de cette pandémie qui sévit partout dans le monde.

Les membres du conseil d'administration du SPP sont sensibles aux enjeux que cela soulève tant pour l'adaptation continue de nos services que dans le maintien de nos activités pour une population toujours en grand besoin.

Voici quelques extraits des procès-verbaux des réunions des membres du conseil d'administration pour la période d'avril 2021 à mars 2022 qui en témoignent.

Mai 2021, le CA a adopté les états financiers 2020-2021 présentés par la firme Lauzon Giroux, Comptables Professionnels Agréés Inc. De plus, considérant l'augmentation raisonnable des coûts, la qualité du travail ainsi que la très bonne connaissance de nos dossiers, le CA a résolu de recommander cette firme à l'AGA pour les 2 prochaines années.

Juin 2021, le CA a procédé à l'adoption du bilan du plan d'action 2020-2021 dont l'adaptation de nos services et mesures reliés à la pandémie ainsi que la relève à la permanence. Un projet d'accompagnement en planification stratégique a également été entériné.

Par la suite, en septembre, le CA a adopté le plan d'action 2021-2022 visant à poursuivre l'adaptation de nos services à la pandémie, réaliser le processus des consultations du prochain plan quinquennal, poursuivre nos efforts visant la consolidation de la rémunération de nos psychothérapeutes ainsi que leur recrutement et finalement, assurer nos besoins locatifs en lien avec la fin du bail.

Également en septembre, le CA a adopté la deuxième version du bail soumise par nos propriétaires conditionnellement à sa révision par une firme d'avocats, ce qui fut fait en novembre. La première version nous avait été soumise en juin

et le CA avait alors mandaté le directeur général à renégocier certaines clauses.

Octobre 2021, le CA a étudié puis adopté le budget révisé 2021-2022 pour s'ajuster à de nouvelles réalités, dont un fonds COVID dédié à la santé mentale et qui servira à atténuer les conséquences de la pandémie sur nos services.

Décembre 2021, nous avons adopté, sur recommandation du comité stratégique, la première version du nouveau plan quinquennal axée sur une bonification de notre offre de services et, en conséquence, la consolidation de notre équipe de psychothérapie.

Février 2022, le CA a demandé au *Ministère de la santé et des services sociaux*, par le biais du Programme de soutien aux organismes communautaires (PSOC) un rehaussement financier afin de pouvoir augmenter substantiellement le nombre annuel d'entrevues de psychothérapie.

Mars 2022, le CA a adopté à l'unanimité, sur la recommandation du comité stratégique, la soumission de La Clique pour notre projet de marketing en recrutement des psychothérapeutes qui se fera par le biais d'une campagne ciblée par courriel ainsi que la mise à jour de notre site internet.

Merci aux vérificateurs externes, aux membres du CA, au comité stratégique, au directeur général, à la permanence, aux psychothérapeutes et animateurs de groupes de votre dévouement et grande collaboration.

En terminant, je souhaite à tous une meilleure année et de voir enfin la lumière au bout de ce tunnel épidémique que nous traversons présentement.



Ginette Quirion
Présidente du conseil d'administration

Mot du directeur

Ce n'est plus une surprise, l'année qui se termine a été marquée autant par la pandémie que la pénurie de ressources humaines. Deux importants défis qui ont teinté notre quotidien mais qui nous ont surtout poussés à se relever les manches pour trouver des solutions et continuer à desservir le mieux possible notre communauté.

Heureusement, un fonds spécial dédié à la santé mentale, qui s'est renouvelé pour une deuxième année consécutive, aura permis d'atténuer l'impact de la COVID sur nos services en psychothérapie.

Par ailleurs, afin de dynamiser notre vie associative, nous avons choisi de mener, au cours de l'année, un exercice de planification stratégique au terme duquel plusieurs objectifs stimulants auront été ciblés.

À titre d'exemple, nous avons fait le choix de travailler avec une firme en marketing qui nous aidera à développer une stratégie ainsi que des outils visant à rendre le SPP davantage visible et attractif auprès des psychothérapeutes potentiels.

En ce qui concerne la question des délais d'attente qui demeure aussi préoccupante, nous avons choisi de mener une réflexion sur ce qui nous permettrait de les atténuer ou, à tout le moins, sur ce qui pourrait être offert comme soutien en contrepartie.

Nous allons, par ailleurs, développer un outil pour mesurer l'impact significatif du SPP sur la santé mentale de ses clients afin de nous appuyer dans nos représentations et revendications dans l'espoir d'un meilleur financement.

Fort heureusement, et malgré la pénurie de ressources humaines qui frappe tout le Québec, le SPP a pu bénéficier cette année encore de la stabilité de son conseil d'administration, de la permanence, de 13 psychothérapeutes et de son équipe d'animation. Merci à toutes ces personnes qui poursuivent leur engagement année après année. Quand on fait le décompte de l'ancienneté, on réalise à quel point le temps file. J'en suis moi-

même à compléter ma 16^e année à la direction de notre belle ressource.

J'en profite donc pour souligner la contribution particulière de toutes ces personnes impliquées au SPP :

Depuis 10 ans et plus :

- ❖ **Majed Asmar**, administrateur
- ❖ **Soumaya Baklouti**, psychothérapeute et formatrice
- ❖ **Ginette Beaudry**, animatrice, psychothérapeute
- ❖ **Jean Berlinguette**, trésorier
- ❖ **Lucie Charette**, psychothérapeute, administratrice
- ❖ **Jacques Drolet**, animateur
- ❖ **Denis Gagnon**, animateur
- ❖ **Agathe Lesage**, psychothérapeute, animatrice
- ❖ **Mario Lévesque**, psychothérapeute
- ❖ **Guylaine Morin**, coordonnatrice des programmes, animatrice
- ❖ **Ginette Quirion**, présidente
- ❖ **Lucette St Laurent**, psychothérapeute

Depuis 20 ans et plus :

- ❖ **Jocelyne Drolet**, membre fondatrice, anciennement membre de la permanence
- ❖ **Marianne Dufour**, animatrice, formatrice
- ❖ **Jacques Courteau**, adjoint administratif
- ❖ **Jean McComber**, psychothérapeute, formateur, superviseur
- ❖ **Dominique Saheb**, membre, ancienne administratrice
- ❖ **Nicole St-Hilaire**, membre fondatrice, psychothérapeute

À l'aube des 30 ans de service du SPP, votre contribution de longue date est d'autant plus précieuse et significative. Vous avez toute mon admiration. 🍷



Richard Lavoie
Directeur général

Notre service de psychothérapie

Le SPP est une ressource généraliste ouverte à la population dans son ensemble. Ses services sont accessibles aux personnes qui n'ont pas un revenu suffisant pour payer une psychothérapie en privé et qui n'ont pas accès à un service dans le secteur public.

S'engager dans une psychothérapie, c'est d'abord vouloir travailler sur soi, apprivoiser sa vie émotive, améliorer sa façon de vivre, de penser et d'agir. C'est poursuivre un processus de changement enrichissant mais exigeant afin de se sentir mieux avec soi-même et avec les autres. La personne qui décide d'entreprendre cette démarche rencontre un psychothérapeute qui l'aide à voir plus clair en elle-même ainsi qu'à amorcer des changements.

Au SPP, l'inscription est suivie d'une rencontre d'accueil au cours de laquelle la personne est invitée à énoncer ce qu'elle veut atteindre dans sa démarche en psychothérapie. On lui présente jusqu'où notre service peut répondre à sa demande. Il peut arriver que des personnes soient orientées vers d'autres services parce qu'elles présentent un besoin de suivi spécialisé.

Nous sommes en mesure de répondre à un éventail de besoins selon les ressources en place : difficultés relationnelles, problèmes émotionnels, dépression, anxiété, etc. Notre organisme n'impose pas de limite de rencontres. Notre équipe peut recevoir la clientèle en français, en anglais et d'autres langues selon l'équipe en place.

Les psychothérapeutes du SPP

Nos remerciements sincères à toute cette belle équipe, ces artisans de notre mission qui se sont investis, cette année encore, avec tant de professionnalisme : Soumaya Baklouti, Farid Békal, Lucie Charette, Alexandre Côté-Rabel, Arianne Deveault, William Gilbert, Anne-Julie Lafrenaye, Mario Lévesque, Myriame Mallais, Jean McComber, Jacques Moïse, Mylaine Poirier, Nicole St-Hilaire, Lucette St-Laurent, Maryse Trempe et Émilie Viens.

Adaptation de nos services à la pandémie

La COVID-19 a provoqué des vagues de confinement et l'imposition de mesures sanitaires qui ont modifié considérablement notre façon de desservir la clientèle. D'abord la réorganisation des suivis en visioconférence aura eu à tout le moins pour conséquence positive d'assurer une offre de services tout au long de l'année. Et, pour ceux et celles qui ne bénéficiaient pas de la technologie ou de la confidentialité nécessaire à domicile, les entrevues de psychothérapie en présentiel, en appliquant les mesures sanitaires, ont pu être maintenues. Par ailleurs, le Fonds COVID pour la santé mentale a donné un coup de pouce supplémentaire qui nous aura permis d'atténuer l'impact de la COVID sur nos services. Dans l'ensemble, malgré les restrictions imposées et la disponibilité parfois plus restreinte de nos ressources humaines nous sommes très heureux d'avoir pu maintenir nos services accessibles durant toute l'année.

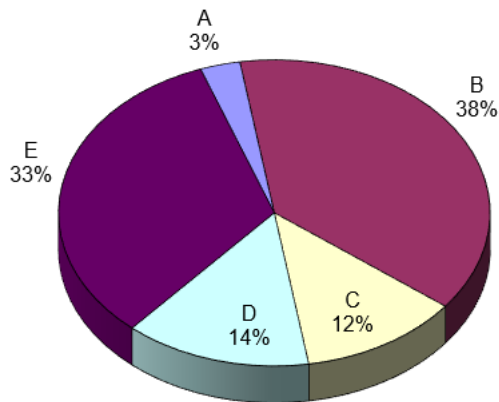
Réalisations

Voici les résultats de l'année 2021-2022 concernant la psychothérapie ainsi que diverses données relatives au profil de notre clientèle.

Entrevues de psychothérapie	2 424
Entrevues d'accueil	37
Clients	120

Portrait de la clientèle desservie

Tarifs et revenus

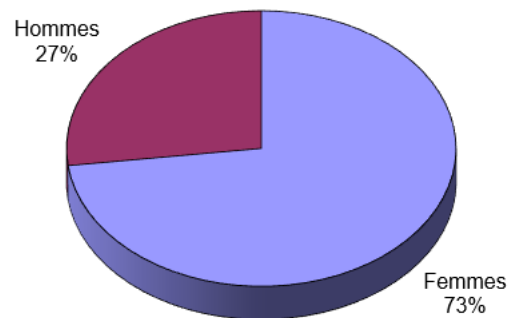


A- Moins de 15 \$ D- Entre 31 et 40 \$
 B- Entre 15 et 20 \$ E- Entre 41 et 75 \$
 C- Entre 21 et 30 \$

Cette année, le tarif moyen par entrevue est de 32,53 \$ comparativement à 32,05 \$ l'an dernier. 50% des clients paient des tarifs inférieurs à 26 \$, comparativement à 27 \$ l'an dernier. C'est le groupe des "41 \$-75 \$" qui a augmenté (>17%) au cours de deux dernières années qui contribue à maintenir cette nouvelle moyenne par entrevue.

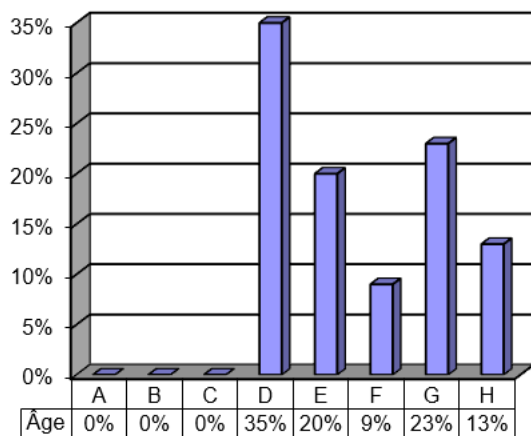
Lors de leur inscription à nos services, **63 % de nos clients avaient un revenu familial brut inférieur à 20 000 \$ par année.**

Genre



Au cours des 20 dernières années, les femmes ont toujours consulté davantage (moyenne: 71% avec une variation moyenne de 3%). Cette année, les moyennes observées se situent exactement dans ce profil habituel.

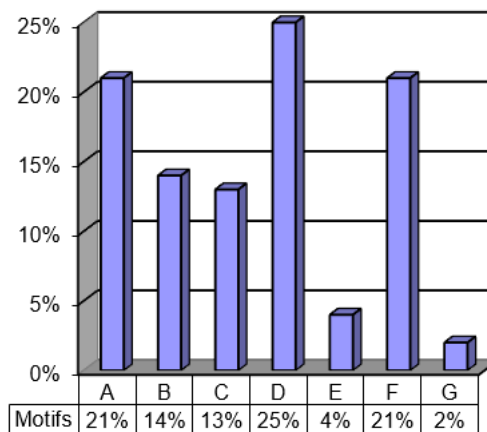
Âge



- A. 0-5 ans
- B. 6-12 ans
- C. 13-18 ans
- D. 19-30 ans
- E. 31-40 ans
- F. 41-50 ans
- G. 51-60 ans
- H. 61 ans et +

En comparaison des 17 années précédentes, les principaux écarts observés cette année sont pour le groupe des 41-50 ans (diminution de 8%) et pour celui des 51-60 ans (augmentation de 8%). Les autres groupes d'âge demeurent stables avec peu de variations.

Motifs de consultation



- A. Dépression et problèmes émotifs
- B. Difficultés relationnelles
- C. Difficultés reliées à la personnalité
- D. Anxiété
- E. Problèmes reliés au comportement
- F. Difficultés d'adaptation
- G. Autres motifs

Les motifs "Anxiété" et "Dépression et problèmes émotifs" (46% réunis) ont toujours représenté les deux principaux motifs de consultation au cours des 17 dernières années (43% réunis). Le motif "Difficultés d'adaptation" (21%) est celui qui a le plus augmenté comparativement aux années antérieures (11%).

L'accueil et l'évaluation

La rencontre d'accueil permet d'établir un premier contact et de vérifier si nous sommes en mesure de répondre aux besoins évoqués. De son côté, la personne détermine si nos conditions lui conviennent (tarif, horaire, fréquence des rencontres, délai d'attente etc.). Lorsque nécessaire, nous l'orientons vers les services de nos partenaires des réseaux public et communautaire.

Au cours de l'année, 37 rencontres d'accueil ont été réalisées.

La plupart de ces rencontres a eu lieu par téléphone ou en visioconférence afin d'accommoder les personnes n'étant pas à l'aise de sortir en temps de pandémie.

Cette année, avec une liste d'attente étant déjà à son maximum et le départ de quelques psychothérapeutes à la retraite, nous avons dû interrompre les rencontres d'accueil pendant plusieurs mois.

Les groupes de développement personnel

En complémentarité avec la psychothérapie, le SPP offre à la communauté trois groupes permettant l'apprentissage de nouvelles habiletés personnelles et sociales.

- La **Halte créatrice** axée sur la découverte de soi par la créativité.
- **S'exprimer et apprivoiser sa vie émotionnelle** où les participants prennent conscience de leurs émotions, besoins, limites ou ressources pour mieux communiquer et s'affirmer de façon pacifique.
- **Présence à soi à chaque instant** invite les participants à la pleine conscience, en se connectant à leur expérience de l'instant présent pour développer une nouvelle relation à eux-mêmes, aux autres et aux situations de la vie quotidienne.

Offerts par une équipe professionnelle de six animatrices et animateurs travaillant en duo, les ateliers se donnent généralement deux fois par année, à l'automne et au printemps, à raison de onze rencontres par session. En temps normal, ils rejoignent en moyenne 65 personnes par année.

L'équipe d'animation se réunit après chaque session, soit deux fois par année. Depuis quelques années, plusieurs participants ont des parcours de vie de plus en plus lourds et complexes et la pandémie a contribué à amplifier le sentiment de détresse générale. Ces rencontres permettent donc de faire le point sur les bons coups et les défis rencontrés, de réfléchir ensemble sur les choses à améliorer à la suite de la lecture des évaluations des participants et de planifier la session à venir.

Des Retrouvailles s'organisent habituellement aux deux ans pour chacun des groupes en alternance. Sont invités, les participants des 4 années précédentes. Ces rencontres sont une occasion de révision des outils proposés dans le groupe, un moment de présence à soi favorisant le rappel des acquis et l'approfondissement de leur démarche.

En raison de la Covid, les deux rencontres de Retrouvailles prévues ont dû être reportées.

Le personnel d'animation

Les défis en lien avec la pandémie étaient bien présents encore cette année. Deux ateliers ont été offerts en ligne ce qui a demandé beaucoup de travail de préparation en plus de la complexité de l'animation en ligne.

Un grand merci à ces gens passionnés : **Ginette Beaudry** (animatrice et intervenante), **Jacques Drolet** (animateur et scénariste), **Marianne Dufour** (art-thérapeute et psychothérapeute), **Denis Gagnon** (animateur et intervenant psychosocial), **Agathe Lesage** (art-thérapeute et psychothérapeute) et **Guyline Morin** (animatrice et intervenante).

L'atelier Présence à soi a été animé pour une dernière fois au printemps 2021. Nous tenons à remercier chaleureusement Ginette Beaudry pour son travail fort apprécié des participants et de ses collègues.

Réalisations

- Printemps 2021 : La Halte créatrice et S'exprimer ont été offerts en ZOOM dans un format de 6 rencontres.
- Automne 2021 : Présence à soi et S'exprimer ont été offerts en présentiel dans nos locaux avec un nombre de participants restreints afin de respecter les mesures de distanciation en vigueur.

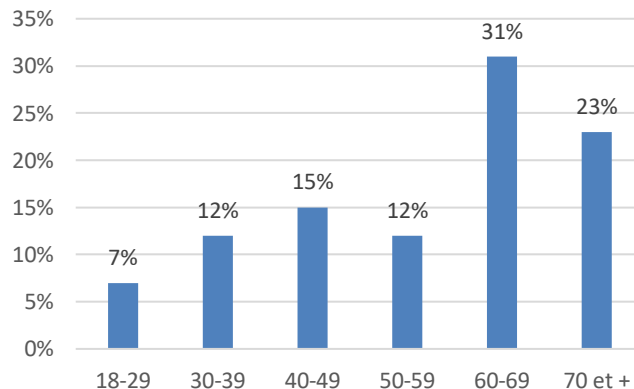
Participation

	Rencontres	Participants
Halte créatrice	6	8
S'exprimer ...	17	13
Présence à soi	11	5
Total	34	26

Répartition selon le genre

Encore cette année, la participation des femmes est en forte majorité: 23 femmes et 3 hommes

Répartition selon l'âge



Répartition selon les revenus

Notre politique est d'offrir prioritairement le service aux personnes à revenu modeste. D'ailleurs, les coûts de participation à une session est très faible (20\$). Cependant, cette année 60% de nos participants gagnaient plus de 30 000 \$ par année comparativement au 40% restant, dont les revenus étaient plus bas.

Sources de référence

La majorité des participants nous ont été référés par le milieu communautaire lavallois ou provenaient des autres groupes ou services du SPP.

La formation en santé mentale

Depuis 2005, le SPP offre gratuitement 2 formations par année en santé mentale (FSM). Ces formations se veulent une ressource de soutien aux intervenants des organismes communautaires lavallois pour consolider leurs interventions en santé mentale, considérant la dynamique complexe des jeunes qu'ils sont appelés à accompagner. La FSM compte également briser l'isolement des intervenants et favoriser le réseautage.

Réalisations

Au printemps 2021, nous avons pris la décision d'offrir 2 formations en ZOOM afin d'accommoder les intervenants-tes et de respecter les mesures sanitaires encore en vigueur. À l'automne, cependant, les restrictions sanitaires se sont assouplies, ce qui nous a permis d'offrir une formation en présentiel. Voici les thèmes qui ont fait l'objet de nos formations de cette année :

- **Le recadrage, un outil pour changer la perception (3hrs)** par Soumaya Baklouti, B.PHT, psychothérapeute et enseignante certifiée en PNL.
- **Les émotions ou les états internes, Comprendre pour mieux aider (3hrs)** par Soumaya Baklouti, B.PHT, psychothérapeute et enseignante certifiée en PNL.
- **L'intervention auprès des personnes présentant un trouble de personnalité limite (TPL) (6hrs)**, par Jacques Moïse, B.Sc. DESS, psychothérapeute et formateur

Participation

	Participants	Organismes
Le recadrage	15	11
Les émotions ou les états internes	16	10
L'intervention auprès TPL	12	7
	43	28

Le soutien clinique

D'année en année, nous avons choisi de contribuer à la consolidation clinique de notre équipe de psychothérapeutes, noyau de notre service. Nous tenons à ce que les psychothérapeutes du SPP soient soutenus dans leurs réflexions et puissent partager les défis posés par leur travail au SPP. C'est la raison pour laquelle nous avons mis en place un soutien clinique adapté à la réalité de notre clientèle.

Supervision

Les supervisions ont été offertes par Jean McComber, psychoéducateur, psychothérapeute senior et formateur au SPP. Ce service revêt toujours autant d'importance puisque nous accueillons régulièrement dans notre équipe des stagiaires et quelques thérapeutes en début de carrière. Comme dans toutes pratiques cliniques et parfois davantage dans l'intervention auprès d'une population moins favorisée, les

clients qui nous sont référés expriment de difficiles enjeux qui nécessitent beaucoup de connaissances et de réflexion. L'expertise de Monsieur McComber est ainsi toujours grandement appréciée.

Cette année, 46 entrevues de supervision ont eu lieu auprès de 7 psychothérapeutes.

Formation

Une formation prévue en mars 2022 a dû être annulée. Elle a été remplacée par la formation du 7 mai sur Les troubles anxieux, animée par de Jacques Moïse, psychothérapeute et formateur à laquelle ont participé 5 membres de notre équipe.

Consolidation de l'équipe clinique

Nous constatons une difficulté plus grande à recruter de nouveaux psychothérapeutes depuis quelques années, notamment depuis l'application de la loi 21. Cela occasionne malheureusement une baisse de notre capacité à pouvoir desservir la communauté. C'est pourquoi trois éléments essentiels font systématiquement l'objet de nos priorités depuis quelques années.

1. **La rémunération des psychothérapeutes** : La question de la faible rémunération est toujours un élément dissuasif, particulièrement depuis que les coûts reliés à la pratique ont augmenté. Nous avons fait des efforts en cours d'année pour utiliser tous les revenus d'autofinancement afin de bonifier cette rémunération. Considérant que la psychothérapie constitue le noyau même de notre mission, nous avons par ailleurs aménagé notre budget annuel de façon à contribuer davantage à la rémunération de nos psychothérapeutes, dans la mesure de nos moyens.
2. **Le recrutement** : Nous multiplions nos sources de promotion et travaillons davantage avec des stagiaires. Cela limite toutefois notre capacité à pouvoir répondre à des clients qui ont des besoins davantage complexes. Nous devons, par ailleurs, en informer nos référents afin d'éviter que des personnes se retrouvent sur une liste d'attente de façon indéfinie.
3. **La supervision** : Le fait de pouvoir offrir à nos psychothérapeutes une supervision ponctuelle ou régulière, selon le besoin, constitue un élément très satisfaisant pour l'équipe en place. En outre, la supervision représente un attrait particulier pour les psychothérapeutes potentiels, particulièrement pour ceux qui sont en début de pratique. Nous avons ainsi choisi de la maintenir autant que possible.

Nous avons maintenu, en 2021-2022 une équipe variant entre 13 et 16 psychothérapeutes actifs. Par ailleurs, bien qu'elle se situe encore bien en-dessous d'un tarif compétitif, la rémunération par entrevue est passée de 43 \$ à 65 \$ au cours de la même année.

Nos ressources humaines

Le conseil d'administration

Cette année encore, nous avons eu l'énorme privilège de bénéficier du soutien d'un conseil d'administration stable et investi. Merci beaucoup pour le dynamisme de ces bénévoles et leur soutien attentionné.

- **Majed Asmar** (administrateur)
- **Jean Berlinguette** (trésorier)
- **André Cédilot** (vice-président)
- **Lucie Charette** (administratrice)
- **Hélène Lavoie** (administratrice)
- **Richard Lavoie** (secrétaire)
- **Ginette Quirion** (présidente)

Nous souhaitons remercier chaleureusement, monsieur **Majed Asmar** qui nous quitte, au terme de 10 années d'implication au conseil d'administration. Une contribution fort appréciée.

Le conseil d'administration a tenu 8 rencontres régulières et a facilité, entre autres, l'ensemble du processus de planification stratégique. Un merci particulier à notre présidente, madame **Ginette Quirion**, pour sa disponibilité et sa grande efficacité.

L'équipe de la permanence

Merci, de plus, à l'équipe de la permanence pour son éternel dévouement et sa rigueur ! Merci particulièrement pour son adaptation continue au cours des deux dernières années et sa recherche constante de solutions pour que tout fonctionne avec efficacité.

- **Jacques Courteau** (adjoint administratif)
- **Lynn Hansen** (secrétaire)
- **Richard Lavoie** (directeur général)
- **Guylaine Morin** (coordonnatrice des programmes)

L'équipe clinique

Le SPP a bénéficié, cette année, du précieux soutien de :

- 16 psychothérapeutes
- 6 animateurs
- 2 formateurs
- 1 superviseur

Notre vie associative

Nous travaillons dans une philosophie de gestion participative qui favorise la participation des personnes impliquées dans les processus décisionnels qui les concernent. Avec le temps, nous avons élaboré différentes politiques et procédures pour un encadrement uniforme et une qualité optimale de nos services sans pour autant sacrifier le caractère personnalisé de notre approche. En outre, un plan stratégique quinquennal nous assure de mobiliser toutes nos énergies vers des objectifs de structuration et de développement en vue d'assurer la meilleure réponse aux besoins de notre clientèle.

Cette année, malgré la pandémie, nous avons maintenu les éléments suivants de notre vie associative :

- ✓ Une AGA (juin 2021)
- ✓ Deux rencontres annuelles d'équipe
- ✓ Des réunions mensuelles de comités
- ✓ Des sondages auprès de l'équipe interne pour les besoins de formation et l'organisation des services, particulièrement en lien avec la COVID-19
- ✓ Une démarche de planification stratégique avec de multiples consultations
- ✓ De nombreux communiqués par courriels

Assemblée générale et membership

Le SPP a réalisé son assemblée générale le 9 juin 2021 en présence de 19 membres en règle. Le SPP dispose d'un membership constitué actuellement de 41 membres.

Planification stratégique

Afin de nous soutenir dans la démarche de planification stratégique, nous avons constitué un comité formé de :

- **Mylaine Poirier**, psychothérapeute
- **Nicole St-Hilaire**, psychothérapeute
- **Denis Gagnon**, travailleur psychosocial et animateur
- **Mario Lévesque**, psychothérapeute
- **Lynn Hansen**, secrétaire
- **Guylaine Morin**, coordonnatrice des programmes
- **Richard Lavoie**, directeur général


Un gros merci à cette équipe stimulante et soutenante.

Nous avons, de plus, bénéficié du soutien de monsieur **Guy Dalphond**, consultant en gestion et planification au *Mouvement québécois de la qualité*, afin de nous guider et de nous faire bénéficier de son expertise pour l'ensemble de la démarche.

De septembre 2021 à avril 2022, une série de consultations s'est tenue pour réfléchir tous ensemble sur les défis des prochaines années dans le but d'assurer la meilleure réponse possible aux besoins de notre communauté.

Orientations stratégiques 2022-2027

Les orientations suivantes sont le résultat des consultations de la dernière année, d'une révision collective en avril dernier, du travail de réflexion du comité stratégique ainsi que de l'adoption d'une position finale par le conseil d'administration. À l'assemblée générale de juin 2022, la vision ainsi que les orientations suivantes auront été déposées et adoptées par nos membres pour les cinq prochaines années.

 <p>Le SPP est reconnu comme étant incontournable pour ses services ACCESSIBLES et de QUALITÉ</p>	<p>Orientation 1 Il adapte son offre de services aux besoins de sa clientèle</p>	<p>Il dessert davantage de clients avec un délai d'attente réduit et compte sur le soutien d'une équipe clinique accrue.</p> <p>▶ Cibles 4 000 entrevues annuelles¹ 20 psychothérapeutes² Délai d'attente réduit</p>
	<p>Orientation 2 Il revendique une meilleure reconnaissance et un meilleur financement</p>	<p>Il entretient et développe des canaux de communication et de représentation dans les espaces décisionnels appropriés. Il démontre l'impact de sa mission sur la santé mentale de ses clients ainsi que sa contribution à l'offre de services lavalloise.</p> <p>▶ Cibles Représentations diverses dans les espaces décisionnels appropriés Travail de concert et en soutien au RQOCP³ Mesure et démonstration de l'impact de notre mission</p>
	<p>Orientation 3 Il se consolide comme centre de développement professionnel</p>	<p>Il offre une expérience clinique vivante, riche et attrayante pour son équipe (psychothérapeutes, formateurs, superviseurs, animateurs). Cette expérience dynamique constitue un attrait particulier pour tout professionnel désireux d'y travailler.</p> <p>▶ Cibles Expérience clinique bonifiée et diversifiée Nouvelles opportunités professionnelles pour l'équipe</p>

¹ Moyenne des 20 dernières années arrondie à la hausse

² Moyenne des 20 dernières années arrondie à la hausse

³ Regroupement québécois des organismes communautaires en psychothérapie

Contribution du milieu

Le SPP a la chance de pouvoir compter sur le soutien de personnes, d'organismes et d'entreprises divers dans la réalisation de sa mission. Plusieurs contributions précieuses ont été apportées au cours de la dernière année :

- Dons :
 - Près de 1 500 \$ ont été offerts en dons personnels;
- Implications bénévoles particulières :
 - Merci à tous nos psychothérapeutes dont une bonne partie de leur travail au SPP est considéré bénévole;
 - Merci à nos administrateurs dont certains ont entamé ou complété plus d'un mandat;
 - Un gros merci à Tania Costa de la CDCL pour la présidence de notre dernière assemblée générale.
- Promotion et références :
 - Merci à Ville de Laval pour l'affichage de nos activités en ligne;
 - Merci aux multiples organismes communautaires et publics pour l'affichage de la promotion de nos activités ainsi que pour la référence de la communauté lavalloise vers nos services.

Partenariat et représentation

Le SPP s'implique activement dans différents regroupements régionaux et provinciaux dans le but de s'assurer d'une meilleure représentation de la population en matière de santé mentale et, plus spécifiquement, pour une plus grande accessibilité de la psychothérapie.

CDCL

Le SPP est membre et participe aux rencontres ainsi qu'à plusieurs activités de la *Corporation de développement communautaire de Laval* dont la mission est d'assurer la participation active du mouvement communautaire au développement socioéconomique lavallois.

COSML

Le SPP est membre actif de la *Coalition des organismes communautaires en santé mentale de Laval* qui a pour mission de mettre en commun les réalités de ses groupes membres et assurer une représentation concertée auprès du CISSS, à la fois principal bailleur de fonds et partenaire ainsi qu'auprès d'autres instances régionales.

COSME

Par le biais de la COSML, le SPP est membre du Réseau communautaire en santé mentale (COSME) dont la mission est d'unifier l'ensemble des organismes communautaires en santé mentale du Québec. Le COSME est un interlocuteur privilégié et représente ses groupes de base auprès du MSSS.

CISSS de Laval

Le SPP est membre de l'*Instance régionale en santé mentale et dépendance*. Il participe à ces rencontres qui ont lieu quatre fois par année et qui réunissent des intervenants des secteurs public, municipal et communautaire.

Cette année, en plus de sa participation régulière aux réunions de l'instance, le SPP a produit une offre pour l'achat de services en psychothérapie par le CISSS dans le contexte de la pandémie. Cette offre a été refusée. Le MSSS n'a pas autorisé les CISSS à signer des ententes avec des groupes communautaires.

RQOCP

Le SPP est membre actif du *Regroupement québécois des organismes communautaires en psychothérapie*. Dix organismes des régions de Montréal, Laval, Laurentides et Outaouais font actuellement partie du regroupement. Nos réunions permettent, entre autres, un partage de nos façons de faire et un soutien dans nos représentations auprès des décideurs régionaux et provinciaux. Au cours de la dernière année, le SPP s'est activement impliqué dans les démarches suivantes :

- Différents entretiens et communications avec le MSSS dans le but d'une meilleure reconnaissance du travail des groupes communautaires en psychothérapie.

- Une offre transmise au MSSS pour bonifier les services dans les organismes communautaires de psychothérapie en période de pandémie. Cette offre a été refusée.
- Des articles dans La Presse (juin 2021) et dans Le Devoir (octobre 2021) rédigés par des journalistes sensibles aux revendications du RQOCP.
- La rédaction d'une lettre ouverte dans le Devoir (février 2022) qui dénonçait la position du MSSS relativement à l'exclusion des groupes communautaires du financement disponible pour la psychothérapie en période de pandémie. (voir à la dernière page du présent rapport).
- Une demande de financement au PSOC national à l'attention du RQOCP afin de l'aider à se consolider. Une réponse est attendue prochainement.

SBEH

Ce comité lavallois a pour mandat de rechercher, de développer et de promouvoir des moyens en Santé et bien-être des hommes. Le SPP participe à la démarche. Au cours de la dernière année, le comité SBEH a, entre autres, finalisé la mise en ligne de sa page Internet dédiée au soutien ainsi qu'aux ressources lavalloises pour les hommes (www.lavalensante.com/sbeh). Il a, de plus, soutenu la réalisation d'une vidéo de sensibilisation visant à favoriser les demandes d'aide des hommes.

Tout récemment, le SPP a soumis au comité SBEH de Laval un projet de groupe de développement personnel en santé et bien-être des hommes.

Financement

Un merci particulier au MSSS qui soutient le SPP chaque année depuis les tous débuts (1992) par le biais du programme PSOC. Merci, par ailleurs, à l'équipe PSOC pour son écoute et son soutien toujours appréciés.

En plus de son financement à la mission, le SPP reçoit quelques dons annuels. Les frais d'inscription aux groupes, les rencontres d'accueil en psychothérapie, le membership et quelques bénéfices de placements complètent nos sources de revenu.

La tarification de la psychothérapie constitue, pour sa part, environ la moitié de la rémunération de nos psychothérapeutes, bien qu'elle représente une fraction du coût habituel d'une psychothérapie.

Le rapport financier 2021-2022 préparé par la firme Lauzon-Giroux présente tous les détails des revenus et dépenses ainsi que des bilans financiers. Nos remerciements particuliers à monsieur **Jean Berlinguette**, trésorier, pour son implication et son soutien constant dans tous les dossiers relatifs à la gestion financière.

Fonds COVID pour la santé mentale

Le MSSS a, pour sa part, contribué, à un financement particulier dans une période de besoins accrus et de rareté des ressources.

Perspectives 2022-2023

Nos priorités de la prochaine année porteront sur la consolidation de notre équipe clinique, mais aussi sur la question des délais d'attente et de solutions visant à y palier. Nous envisageons, par ailleurs, développer et mettre à l'essai un outil de mesure du cheminement de nos clients et poursuivre nos revendications auprès du MSSS, avec le soutien du RQOCP¹, pour un meilleur financement des groupes communautaires en psychothérapie. Nous aurons, par ailleurs, à compléter l'offre d'ateliers de groupe en proposant une nouvelle activité en lien avec un besoin criant dans la communauté. Un programme riche et stimulant qui nous permettra d'affirmer davantage la place du SPP dans l'offre de services en santé mentale à Laval.

¹ Regroupement québécois des organismes communautaires en psychothérapie

Mieux intégrer les organismes communautaires en psychothérapie

24 février 2022

Le 25 janvier dernier, le ministre Lionel Carmant annonçait le nouveau plan d'action interministériel en santé mentale 2022-2026. Les organismes communautaires en psychothérapie ont été de nouveau surpris par l'absence de budget octroyé à leur mission spécifique. Pourtant, ces organismes contribuent à une part importante des traitements offerts en santé mentale au Québec. Ils œuvrent en effet à rendre accessible la psychothérapie à la population à faible ou moyen revenu, depuis plus de 50 ans.

Depuis le début de la pandémie, ils sont disponibles pour offrir davantage de services. Leurs listes d'attente débordent de personnes refoulées par le réseau public qui n'ont pas les moyens d'assumer les coûts élevés du privé. Ironiquement, le financement particulier du MSSS pour la psychothérapie au cours des deux dernières années de pandémie n'a été accessible que par le réseau public et les psychologues en bureau privé, tous aussi débordés. Par ailleurs, le programme de soutien aux organismes communautaires n'offre aucune possibilité de fonds supplémentaires à court ou moyen terme pour la psychothérapie et demeure inaccessible pour plusieurs organismes à cause de ses exigences qui ne sont aucunement adaptées à leur réalité.

Les organismes communautaires en psychothérapie proposent pourtant une formule moins onéreuse qu'au public, plus accessible qu'au privé et qui permet une plus grande souplesse pour la personne. Ils lui offrent, entre autres, le choix de l'approche clinique

et le contrôle sur la durée de son suivi. Selon l'organisme, des séances individuelles, de couple, familiales et même de groupe seront offertes. Pour permettre cet éventail de services, ces organismes misent sur la contribution de psychologues et de psychothérapeutes de toutes provenances reconnues par l'Ordre des psychologues du Québec.

Certains organismes communautaires en psychothérapie offrent aussi d'autres formes d'aide complémentaires (groupe de développement, soutien psychosocial, autosoins) contribuant ainsi tant à la prévention qu'au traitement des troubles mentaux. Ils travaillent par ailleurs en lien avec les autres ressources des réseaux communautaire et public.

Le nouveau plan d'action interministériel en santé mentale, lancé récemment, met l'accent sur le Programme québécois pour les troubles mentaux. Ce dernier mise sur toute la gamme de services allant des autosoins à la psychothérapie et mobilisera le réseau communautaire dans sa réalisation. Les organismes communautaires en psychothérapie demeurent ainsi, et plus que jamais, un élément clé dans l'offre actuelle des services en santé mentale tout comme dans cette réorganisation du système que le MSSS souhaite orchestrer. Il demeure donc essentiel de reconnaître davantage leur contribution et de les aider concrètement à consolider leur mission.

Texte cosigné par tous les membres du RQOCP



100, rue Tourangeau Est
Laval (Québec) H7G 1L1
Téléphone : 450-975-2183
Télécopie : 450-975-9966
Courriel : info@spp-laval.qc.ca
Site Internet : www.spp-laval.qc.ca